

doubledeck  
system

### Doppeldeckkonzept & Decksaufbauten

Die Aufbauhöhe von Siddhartha ist sehr niedrig. Dies ist deshalb der Fall, da der Heckbereich bereits auf eine mittlere Höhe angehoben wird (Doppeldeckkonzept). Die Gesamthöhe des Aufbaues wird durch das Segeldeck "geschnitten" und ergibt dadurch ein sehr niedriges, elegantes Profil. Diese Konzeption ermöglicht gesplittete, halbstockversetzte Decksebenen, ohne daß dies von außen sichtbar wird!

Bei Siddhartha "wächst" das Pilotheus aus dem erhöhten Achterschiff heraus. Es kann relativ niedrig gehalten werden, weil sich davor nur mehr ein Flushdeck befindet und keine Aufbauten für Wohnbereiche nötig sind. Bei herkömmlichen Schiffen sind die Deckshäuser sehr hoch über Deck liegend, nicht nur wegen der notwendigen Stehhöhe, sondern auch, um die davor liegenden Aufbauten (z.B. für den Salon) übersehen zu können! Dieser grundsätzliche Unterschied zu üblichen Deckshauskonstruktionen führt auch dazu, daß bei Siddhartha das Vorschiff als Wohnfläche zur Verfügung steht.

Resümee: Da auf Siddhartha das Volumen für den Wohnbereich achtern untergebracht wird, kann das Vorschiff frei gehalten werden. Dies ermöglicht optimale Sicht und maximalen Lebensraum an Deck!

### Lebensraumqualität

Raumqualität Klasse 1:

Definiert als Raum mit sehr guten Licht- und Aussichtsverhältnissen

Raumqualität Klasse 2:

Definiert als Raum mit guten Licht- und eingeschränkten

Aussichtsverhältnissen

Raumqualität Klasse 3:

Definiert als Raum mit schlechten Licht- und sehr eingeschränkten Aussichtsverhältnissen - (Normalzustand in Segelschiffsrümpfen)

Lebensqualität ist, wenn sich mehr als 50% des Schiffsvolumens in Klasse 1 und 2 befinden. Hervorragende Segelperformance durch Niedrigprofilbauweise.

### Doubledeck Concept & Deck Superstructure

*The superstructure of Siddhartha is very low due to the double-deck concept that raises the stern area by half a deck height. The total height of the superstructure is cut by the sailing deck, hence the very low and elegant profile. This design element allows the decks to be staggered (by half a deck-height) without this being noticeable from outside!*

*Aboard Siddhartha the pilothouse "grows" out of the raised stern section thereby enabling it to be kept relatively low since only a flush deck and no living area superstructure obscures the bow. On conventional vessels the deckhouse is located high above the deck not only due to the necessary headroom, but also to allow a view over the forward superstructure (such as the saloon)! This fundamental difference to conventional deckhouse sailing vessels means that on Siddhartha the foredeck can be used as a living area.*

Conclusion: since the space for the accommodation area on Siddhartha is set astern, the bow can be kept free. This creates both an excellent field of vision and the maximum living space on deck!

### Quality of Accommodation Aboard

First Class Living Area:

*Defined as space with very good lighting and field of vision*

Second Class Living Area:

*Defined as space with good lighting and limited field of vision*

Third Class Living Area:

*Defined as space with poor lighting and a very restricted field of vision (standard conditions below deck in sailing vessels)*

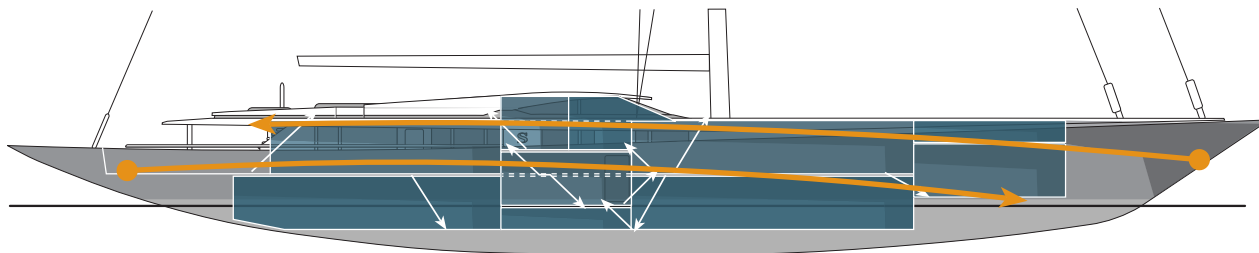
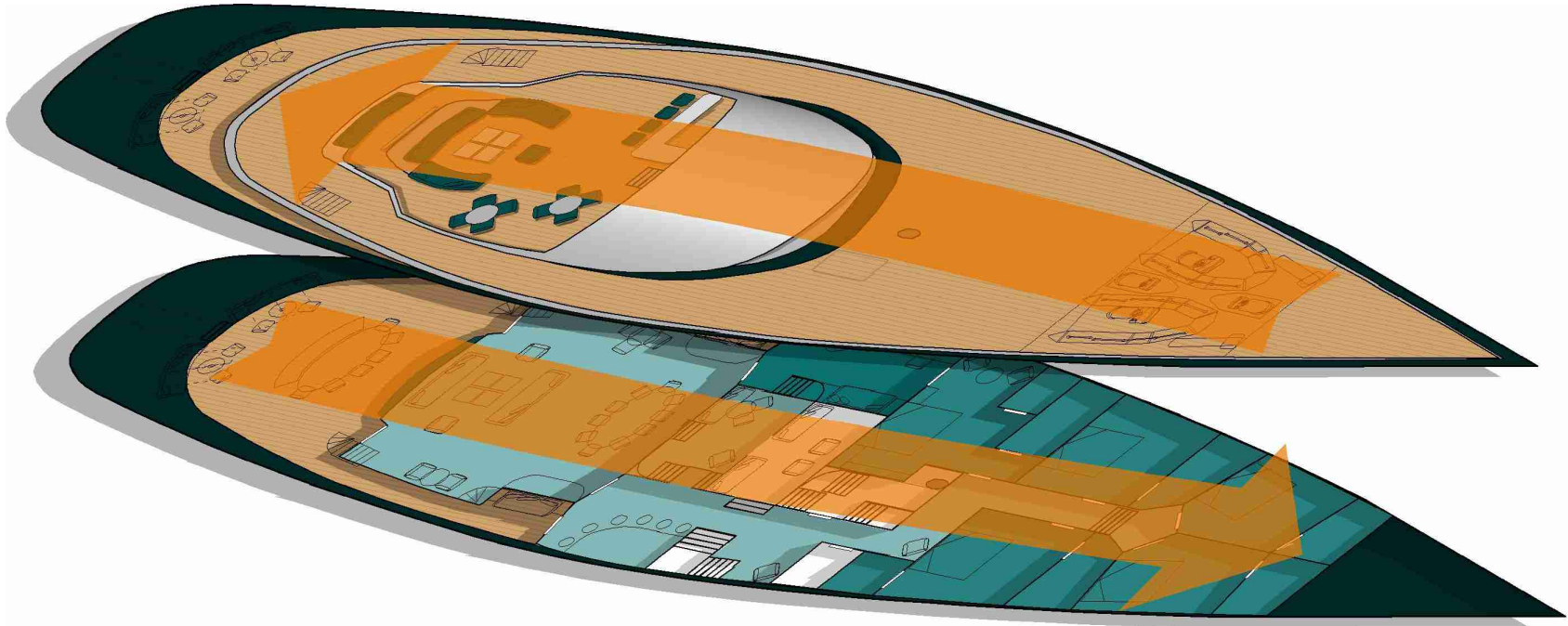
A high standard of life aboard is only possible when more than 50% of a vessel's volume can be defined as first or second class. Excellent sailing performance due to the low-profile construction.

# DOUBLEDECKSYSTEM

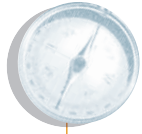


concept  
|  
performance

Das patentierte Doppeldeckkonzept in Niederprofilbauweise ist erstmals in der Lage, komfortable Lebensräume und optimale Segelperformance in einem Segelschiff zu verwirklichen.



*For the first time the patented double-deck system with low-profile construction combines comfortable living accommodation with very good lighting and field of vision and excellent sailing performance in one sailing vessel.*



doublesplit  
system

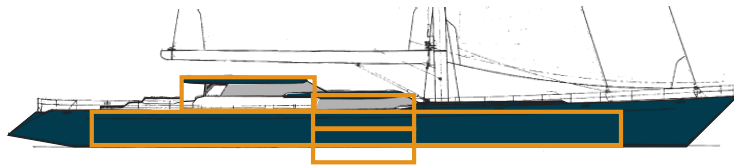
### Die Logik der Wohnraumanordnung auf Siddhartha

#### Deckshaussegler

Herkömmliche Segelyachten (mit Deckshauskonzept) haben die Wohnsalons in der Mitte des Schiffes. Diese erstrecken sich über die gesamte Schiffsbreite und trennen dadurch Vor- und Achterschiff. Diese Konzeption erlaubt wenig Flexibilität in der Raum- und Wegeaufteilung.

#### Siddhartha

Auf Siddhartha befindet sich der Wohnbereich im Achterschiff (wie auf Motoryachten). Das ist nicht nur der angenehmste Platz an Bord, sondern ermöglicht es, die größte Schiffsbreite (mittschiffs) maximal zu nutzen. Dadurch entsteht nicht nur zusätzliches nutzbares Raumvolumen an Bord (keine toten Räume) sondern auch eine sehr hohe Flexibilität in der Raumaufteilung. Dies ist nur mit dem Siddhartha-Konzept möglich. Auf anderen Segelschiffen mit Deckshauskonzept ist so eine Raumanordnung nicht durchführbar.



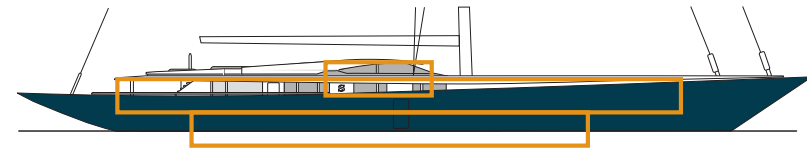
### The Logic behind the Arrangement of the Living Areas aboard Siddhartha

#### Deckhouse sailors

*Conventional yachts (with the deckhouse concept) have saloons amidships. These stretch across the whole width of the vessel thereby separating the bow and stern limiting the flexibility of divisions of space and passageways.*

#### Siddhartha

*Aboard Siddhartha the living areas are astern (as aboard motor yachts). That is not only the most comfortable place on board, but also makes it possible to optimize the use of the widest section of the vessel (amidships). This creates further useful room on board (no dead-space) and also provides a high degree of flexibility when it comes to the division of areas. This is only possible with the Siddhartha concept. On other sailing vessels (with the deckhouse concept) such a division of space is not attainable.*

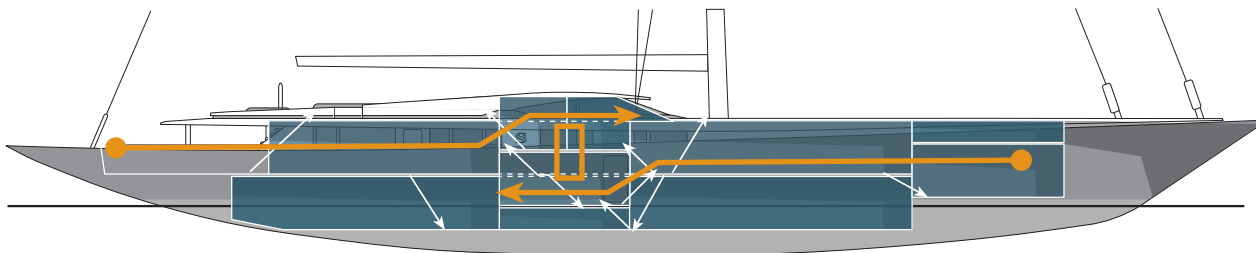
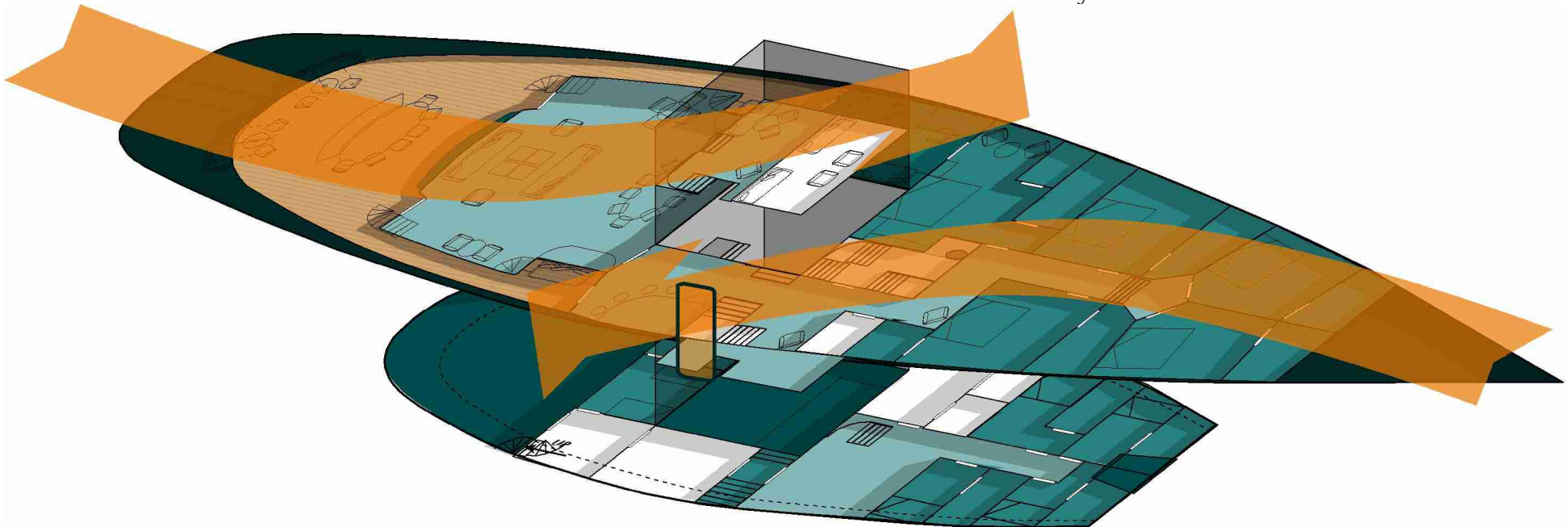


# DOUBLESPLITSYSTEM

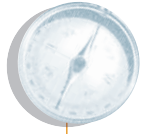


concept  
space

Die Überschneidung der Salonebene (von achtern ausgehend) mit der Kabinenebene (vom Vorschiff ausgehend) in der Mitte des Schiffes ergibt in Verbindung mit dem Seitengang in diesem Bereich eine dynamische Struktur.



*The overlap of the saloon deck (extending from the stern) and the cabin deck (extending from the bow) in the middle of the vessel, in conjunction with the side entrance in this area provide a dynamic structure.*

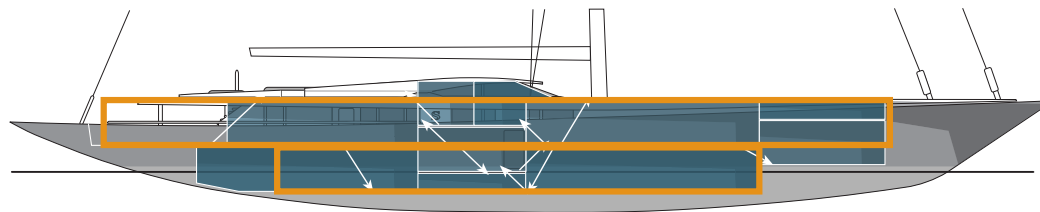


volume  
+26 %

Das Siddhartha-Konzept bietet:

- Aus Klasse 3 wird Klasse 1 Lebensraum - am richtigen Platz des Schiffes - nämlich achtern.
- Es entsteht unter dem Wohnbereich zusätzliches Volumen, welches ideal für Maschinenraum und Zusatzgeräte nutzbar ist. Ideal deshalb, weil dies der richtige Platz ist. Einerseits können dadurch die Tanks in die Mitte des Schiffes verlegt werden (Schwerpunkt!), andererseits verschiebt sich die Schiffsschraube weiter nach achtern. Dies schafft Platz im Zentrum des Schiffes für weitere Räume.
- Der Schiffsrumpf kann eine perfekte Form haben, da achtern keine tief liegenden Kabinen vorhanden sind.
- Das Heck des Schiffes kann in einem sehr niedrigen Profil auslaufen: elegant, klassisch, perfekt.

### Die Volumensvermehrung im Achterschiff



### The increased Volume Astern )

The Siddhartha concept offers:

- *Third class become first class living areas - in the right part of the ship - astern.*
- *Additional space is created below the living area which is ideal for the engine room and additional equipment. It is ideal because it's the right place for it. On the one hand the tanks can be placed amidships (the center of gravity!), and on the other hand the propeller can be moved astern. This creates more useful space amidships.*
- *The absence of deeply-set cabins astern allows the optimal hull shape.*
- *The stern can taper gradually - elegant, classical and perfect.*



# VOLUME



volume  
+26 %

